



"LA MÚTUA"

2021

MEMÒRIA



"LA MÚTUA"



01

Salutació del
President i
Director
General

02

La Junta
Directiva

03

Informe
de Gestió

04

La Mútua
en xifres

05

Els nostres
professionals

06

Notícies
2021

07

Balanç
de situació

08

Compte de
resultats

09

Pressupost
any 2022

10

Informe de
la comissió
de control

Índex Memòria '21

01

Salutació President i Director General



Any 1952, fi de les cartilles de racionament i de la postguerra. Fundació de La Mutualitat Nostra Senyora del Carme, continuadora de la tasca de la “Germandat de Socors Mutus per a Senyores de Nostra Senyora del Carme” establerta a Granollers el 1886. Avui, Mútua de Granollers.

Setanta anys d'història, La Mútua, és una realitat plenament consolidada amb prop de divuit mil pòlisses de salut, sis centres propis, una Clínica de Cirurgia programada, un Centre Mèdic d'Alta Tecnologia (CEMAV) entre ells i un projecte ambiciós, capdavanter a la nostra comarca, la construcció, a l'antiga seu del Montepio de Conductors, d'uns apartaments amb serveis per a la nostra gent gran. Història, present i futur de la mutualitat.

La compra d'aquest edifici el proppassat 25 novembre marca l'inici d'un nou servei que estarà a disposició dels nostres associats ben aviat.

Aquesta és la nostra Mútua. Una mutualitat que entén i fa mutualisme més enllà de la simple assegurança de salut i que fa evident el seu compromís i la seva vocació de servei.

El 2021 ha estat un any que, a poc a poc, ha anat transitant cap a la normalitat sense assolir-la encara. Les pàgines següents d'aquesta memòria us mostraran en xifres aquest desitjat anhel.

El 17 de juny vam celebrar l'Assemblea General, un altre cop i per prudència, en format no presencial. L'aprovació de la congelació de les primes i l'ampliació de cobertures per segon any consecutiu i el ja esmentat vistiplau a la compra de l'edifici situat al carrer Verge de Núria 13, cantonada amb Pompeu Fabra de Granollers, en van ser els fets més rellevants.

No fa pas gaire ens van demanar quin era el fet diferencial de ser de Mútua de Granollers i perquè ens haurien de fer confiança. La resposta, per obvia per tots nosaltres, no deixa de ser una reflexió que volem compartir.

Ser soci de Mútua de Granollers és entendre que al món dels serveis, ser local i social, és un avantatge pels associats però també per la societat. Els mutualistes son copropietaris d'un projecte que va néixer per ser solidari i, que de fet, sense proposar-ho, va iniciar l'economia social i circular que ara sembla que haguem redescobert.

Pel que fa als serveis, Mútua de Granollers, ofereix assistència pròpia i propera a la Clínica del Carme i al Centre de Medicina Avançada del Vallès (Cemav) a Granollers i a través de les seves delegacions a: Arbúcies, Caldes i Sant Celoni. A banda, gràcies a un ampli quadre mèdic, disposa dels millors centres mèdics i hospitalaris de Catalunya i de Barcelona en especial. Precisament a Barcelona, una delegació d'atenció al mutualista permet gestionar in situ qualsevol incidència que pugui sorgir.

Si parlem de solidaritat i activitats associatives i col·laboracions, a banda de les que fem habitualment, enguany hem signat novament un conveni de mecenatge amb l'Orquestra de Cambra de Granollers, patrocinem la retransmissió per VOTV dels partits de la lliga del BM. Granollers femení i hem activat un protocol excepcional per a la realització de tests d'antígens a l'abast dels treballadors de les empreses associades a Pimec.

També col·laborem en la recerca mèdica a través de les campanyes “Somriures que curen” amb la Fundació Pasqual Maragall per a lluitar contra l'Alzheimer, amb l'Hospital Sant Joan de Déu pel Càncer Infantil i amb La Marató de TV3 per a la Covid-19, una aportació global de més de 100.000 € en els



darrers cinc anys i ara engeguem un nou acord, a través de la Fundació Josep Carreras, per la lluita contra la Leucèmia. Tot això i molt més, és el fet diferencial de ser de la Mútua i entenem que ens fa mereixedors de confiança.

El nostre model, arrelat profundament a la nostra societat, no és res més que una resposta moderna a les necessitats asseguradores i assistencials d'un ampli sector de la nostra societat i alhora una manera de ser socials, solidaris de forma viable i sostenible com tossudament les xifres econòmiques, abundantment explicades, en l'informe de gestió d'aquesta memòria ens demostren.

Hem parlat de proximitat, de confiança, de compromís i d'innovació. Valors, tots ells, que ens defineixen i és fan evidents a través dels nostres fets. I si parlem de fets, us emplacem a consultar la memòria com una manera de reflectir la nostra activitat.

Creiem fermament que res de tot això hauria estat possible sense el treball i l'esforç de tots i cadascun dels nostres treballadors i col·laboradors, sense la dedicació de la nostra Junta Directiva i, no cal dir-ho, sense el vostre suport i confiança que fa que tot tingui sentit.

Moltes gràcies!

Atentament,

***Aquesta és la nostra Mútua.
Una mutualitat que entén i fa
mutualisme més enllà de la
simple assegurança de salut i
que fa evident el seu compromís
i la seva vocació de servei.***



Jaume Bages Badillo
President



Josep Rius Vilardosa
Director General



02

La Junta Directiva



JUNTA DE GOVERN

01 | **President:**
En JAUME BAGES BADILLO

04 | **Tresorer:**
En JOAN ANTÓN DÍEZ GONZÁLEZ

02 | **Vicepresident:**
Na GEMMA FUSTÉ RUFO

05 | **Secretari:**
En FRANCESC CAMP GUTIÉRREZ

03 | **Vicesecretari:**
En PERE LÓPEZ MIRAS

06 | **Comptadora:**
Na ROSA MARIA COMA CAMPS

Vocal 1r: Na MARIA ANTÒNIA PARELLADA / Vocal 2n: Na MARGARET CRUELLAS SITJÀ
Vocal 3r: En FÈLIX MASJUAN TEIXIDÓ / Vocal 4t: En LLUÍS RIGAU LLAUGER

COMISSIÓ DE CONTROL

EN JOSEP BLANCHART SANTACREU
Na MONTSE CAUSSA MORENO
EN ANTONI VILA COLL



03

Informe de
Gestió

Magnituds Econòmiques Principals

1. Evolució Econòmica

L'economia global ha tancat l'exercici 2021 molt millor que l'exercici precedent; mentre que el creixement mundial en el 2020 va experimentar un retrocés d'un 3,1%, el 2021 ha tancat amb un increment del 6%. L'euro zona va decreixer un 6,5% el 2020 i aquest 2021 ha crescut un 5,2%. Espanya el 2020 va decreixer un 10,8% i aquest 2021 ha tancat amb un increment del PIB de l'ordre del 5%. El desplegament de polítiques econòmiques expansives, l'amplia cobertura proporcionada per les vacunes i la progressiva adaptació de les decisions dels agents econòmics han permès canviar la tendència del cercle de negocis assolint aquests creixements del 2021.

A principis del 2022 hi ha escenaris incerts que generen tensió i que suposen obstacles per a la recuperació de l'economia mundial; l'augment inesperat de la inflació, els problemes en la cadena de subministraments i el conflicte entre Rússia i Ucraïna suposen efectes negatius pel creixement econòmic del 2022. L'impacte d'aquests a hores d'ara són de difícil pronòstic i alguns ja parlen d'estagflació.

2. Evolució del negoci assegurador

El sector assegurador ha tancat l'exercici 2021 amb un volum d'ingressos superiors en un 5% respecte l'exercici anterior, de totes maneres respecte el 2019 encara està un 3,65% per sota. Hi ha doncs senyals de recuperació en el sector després de la Covid, però encara no s'ha recuperat tot el terreny que es va perdre.

En el negoci de vida els ingressos experimenten un creixement del 7,88% respecte el 2020 i una caiguda del 14,4% respecte el 2019.

El ram de no Vida creix un 3,3% respecte el 2020 i un 4,43% respecte el 2019. Es de destacar l'evolució en les primes de salut que creixen un 4,93%.

Un altre impacte rellevant que ha experimentat el sector assegurador és el referit als índexs de sinistralitat. La davallada del 2020 en la sinistralitat s'ha recuperat en part aquest 2021 i es previsible que continuï a l'alça el 2022. Les expectatives pel proper exercici són doncs un increment de la sinistralitat, pel major ús dels serveis mèdics i per l'augment en el cost del servei conseqüència de les tensions inflacionistes. Aquests factors, juntament amb la caiguda de la rendibilitat de les inversions per les polítiques monetàries aplicades, poden afectar negativament la rendibilitat de les entitats asseguradores i posar pressió sobre els seus preus.

3. Evolució de LA MÚTUA DE GRANOLLERS

L'activitat asseguradora de la Mútua de Granollers ha tancat l'exercici 2021 amb un guany abans d'impostos de 1.421.940,66€. Les variacions més significatives produïdes al llarg de l'exercici han estat les següents:

Les primes emeses netes d'anul·lacions de la MÚTUA DE GRANOLLERS al tancament de l'exercici 2021 han arribat als 11.624.573,9€ el que representa un increment d'un 0,57% respecte l'exercici anterior. Aquesta variació ha estat conseqüència fonamentalment



de l'augment en el número de pòlisses i de l'impacte dels canvis de tarifes per salts en els trams d'edat. Els descomptes per fidelitat també s'han mantingut en el mateix nivell que l'exercici anterior. El producte estrella continua sent La Mútua Familiar,

PRODUCTE	2020	2021	NET
La Mútua Quirúrgica	360	338	-22
La Mútua Ambulatoria	698	686	-12
Ambulatoria Empreses	113	115	2
Ambulatoria Empreses Plus	80	70	-10
La Mútua Familiar	10.694	10.686	-8
La Mútua Montseny	272	257	-15
La Mútua Amiga	286	299	13
La Mútua Total	4	4	0
La Mútua Assistència	999	1.059	60
La Mútua Bàsica	99	158	59
La Mútua Òptima	361	423	62
La Mútua Dental	1.221	1.301	80
Servingrés	82	78	-4
SegurDC	479	451	-28
La Mútua Mèdica	524	589	65
La Mútua Estrella	1.452	1.359	-93
	17.724	17.873	149

que representa el 75,52% del total de la facturació de l'entitat, i el segueix La Mútua Estrella que representa un 9,11%.

En relació al número d'assegurats cal destacar que a finals del 2021 hi ha hagut un increment de 149 assegurats. L'evolució per productes ha estat:

Tot i haver hi un augment global en el número d'assegurats, s'observa un decrement en els productes asseguradors que tenen una prima més elevada i un augment de productes que, tot i tenir una menor prima, tenen una sinistralitat inferior.

La sinistralitat de les pòlisses, que inclou el cost individualitzat dels sinistres així com les despeses necessàries per a la seva tramitació, ha tancat l'exercici 2021 amb una taxa d'un 79,36%, un 7,16% superior a l'exercici 2020. Aquest augment ha estat conseqüència d'una certa normalització en l'ús dels serveis mèdics durant el 2021, doncs recordem que en el 2020, durant els mesos durs de la pandèmia, hi va haver un canvi de comportament en relació a la demanda de serveis que va fer minvar considerablement la freqüentació.

En relació a les despeses d' explotació, que inclou les despeses necessàries per a la comercialització de les pòlisses, així com l'administració i la gestió de l'activitat asseguradora, l' exercici 2021 ha tancat amb un nivell de despeses d' un 9,31% respecte el volum de primes, el que ha suposat un augment del 0,35% respecte l'exercici 2020. Aquest augment ha estat conseqüència d'un major esforç en l'àrea comercial de l'entitat.

Els ingressos nets procedents de les inversions, que agrupa tant els ingressos de les inversions financeres com els ingressos de les inversions immobiliàries, han millorat respecte el 2020 en un 0,26%; han passat d' un 1,22% en el 2020 a un 1,48% en el 2021.

Pel que fa a l' evolució de les provisions tècniques, que han tancat a 2.858.706,44€, s' han reduït en 262.485,58€ respecte el tancament del 2020, bàsicament per la liquidació més ràpida dels expedients.

Els actius financers disponibles per a la venda han experimentat un increment d' un 10,7% respecte al tancament del 2021 conseqüència de la compra de nous actius financers, ja que la millora dels índexs de sinistralitat ha suposat un augment de tresoreria que s'ha invertit, entre d'altres, en la compra de més actius financers, així com d'una millora en la rendibilitat dels productes que ja teníem en cartera.

D'altra banda els immobilitzats han baixat un 8,5% respecte el tancament del 2020; les inversions efectuades en el 2021 han estat inferiors que les amortitzacions de l' exercici.

L'activitat assistencial de la Clínica del Carme en el 2021 ha suportat una pèrdua de 485.684,14€, molt lluny de la pèrdua del 2020, 1.126.868,03€. Aquesta millora en el resultat ha estat conseqüència d'un increment progressiu de l'activitat a la clínica, a mesura que ha anat avançant l'exercici.

El patrimoni net de la MÚTUA DE GRANOLLERS a 31 de desembre del 2021 s' ha situat en 17.542.762,91€. Aquests mateixos fons propis, aplicant els criteris de Solvència II que van entrar en vigor el dia 1 de gener del 2016, estan valorats en 24.915.319,19€. El capital de solvència obligatori està valorat en 9.694.926,21€ i el capital mínim obligatori està valorat en 2.423.731,55€ (un 25% del CSO), per tant la Mútua disposa d'un superàvit de 15.220.392,98€ , que vol dir un rati de solvència del 257% respecte el CSO, i respecte el CMO disposa d'un superàvit de 22.491.587,64 €, que vol dir un rati de solvència de 1.028%.

4. Valoració de l'exercici

El resultat després d'impostos de l'exercici 2021 ha estat de 747.528,55€, situant els Fons Propis de la Mútua en 17.542.762,91€.

Les actuacions més rellevants d' aquest any 2021 dins de l' activitat asseguradora s' han centrat en augmentar l'oferta de serveis facultatius als centres propis (Clínica) i d'atenció als assegurats per tal d'acompanyar i millorar en la gestió, a banda de la congelació de tarifes per segon any consecutiu.

Pel que fa a l'activitat assistencial, destacar la represa de l'activitat d'acord a la nova realitat que la pandèmia de la Covid ha instaurat.

A nivell del grup d'empreses, novament es reafirma l'encert de la inversió feta per l'entitat en el seu moment en la construcció del CEMAV, tant des de la millora de l'accessibilitat als serveis com dels resultats aconseguits durant el 2021 de totes les empreses participades ubicades en aquest centre.

Finalment podem dir que, un any més, hem aconseguït que La Mútua mostri una bona salut econòmica, asseguradora, assistencial i social.





01

Clínica del Carme
i Centres
Assistencials
Propis



04

0.1 Clínica del Carme i Centres Assistencials Propis

HOSPITALITZACIÓ
2021

Mèdica i Quirúrgica

ALTES*	668
ESTADES	800
1/2 ESTADA	765
SENSE ESTADA	1.143
DURADA MITJANA INGRÉS	1,20

*Es consideren altes els ingressos que han passat com a mínim una nit a la clínica.



Activitat Ambulatòria: Visites Clínica i Centres Assistencials Propis

ACTIVITAT AMBULATÒRIA

	ATENCIÓ PRESENCIAL	ATENCIÓ TELEFÒNICA	TOTAL
VISITES CLÍNICA I CENTRES ASSISTENCIALS PROPIS	67.665	7.458	75.123
Acupuntura	10	0	10
Anestesiologia	1.817	447	2.264
Angiologia	1.084	51	1.135
Aparell digestiu	2.483	229	2.712
Cardiologia	4.046	281	4.327
Cirurgia general	1.581	101	1.682
Cirurgia pediàtrica	248	5	253
Cirurgia plàstica i reparadora	474	23	497
Dermatologia	5.285	160	5.445
Dietètica i nutrició	735	13	748
Endocrinologia i nutrició	1.611	303	1.914
Fisioteràpia i rehabilitació	3.109	11	3.120
Geriatría	212	0	212
Hematologia	1.101	154	1.255
Infermeria	1.183	251	1.434
Llevadora	92	78	170
Logofoniatria	73	1	74
Medicina general	8.619	1.583	10.202
Neurocirurgia	50	0	50
Neurologia	634	26	660
Obstetrícia i ginecologia	6.473	2.453	8.926
Odonto-estomatologia	29	0	29
Oftalmologia	128	1	129
Otorrinolaringologia	3.192	116	3.308
Pediatria	3.206	403	3.609
Podologia	7	3	10
Psicologia	1.579	48	1.627
Psiquiatria	896	59	955
Puericultura	151	0	151
Reumatologia	908	69	977
Servei de HTA	17	0	17
Traumatologia	12.814	241	13.055
Urologia	3.427	348	3.775

04

0.1 Clínica del Carme i Centres
Assistencials Propis



ACTES TERAPÈUTICS 2021

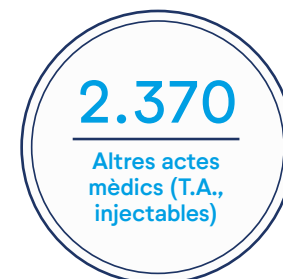
Cardioversió 10	Citologies cervico-vaginals 2.421	Col·locació DIU 7	Cures a CCEE 105
Cursos pre i post-part 180	Dilatacions endoscòpiques 114	Dilatació uretral 2	Esclerosi varius 13
Extraccions a consulta 814	Factors de creixement 60	Guixos i embenats 11	Infiltracions 555
Logofoniatria 81	Rehabilitació 17.939	Tractaments dermatològics 230	Vacunacions injectables 857



Proves diagnòstiques

● Anàlisis clíniques	14.106
● Audiometries	393
● Cistoendoscòpies	53
● ECG	1.838
● Ecografies Gine./Obst.	3.251
● Ecos-doppler	137
● EMG	240
● Endoscòpies aparell digestiu	295
● Espirometries	139
● Holter de T.A.	135
● Monitor. Materno-fetal	119
● Potencials evocats	35
● Preses de T.A. (no a UCIES)	187
● Radiologies UCIES	3.446

2021 Urgències



Revisions carnets
2.383

04 | 0.2 Asseguradora



HOSPITALITZACIÓ

Quirúrgica (Clínica)



Quirúrgica



Mèdica



Pediàtrica



Hospital del dia



Parts /Cesàries



Uci / Uvi

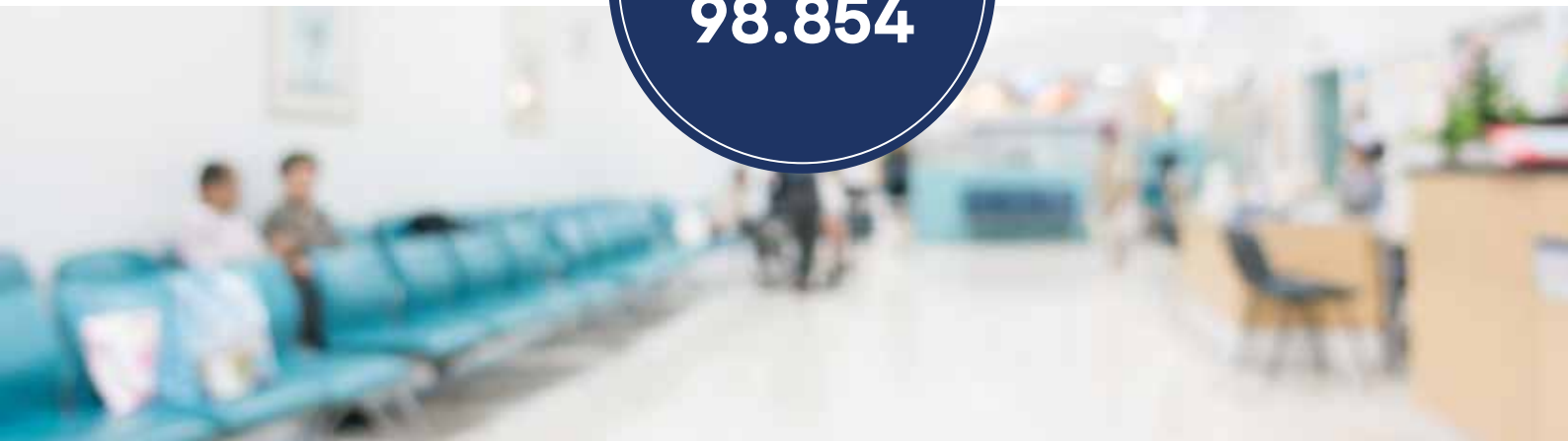


TOTAL	835	2.682	456	3,21
--------------	------------	--------------	------------	-------------

*Es consideren altes els ingressos que han passat com a mínim una nit a la clínica.

Activitat Ambulatoria

2021





PROVES DIAGNÒSTIQUES

Altres proves radiològiques	94
Anàlisis clíniques	16.338
Anatomia patològica	4.149
Audiometries	629
Cistoendoscòpies	60
Contrast radiològic	748
Densitometries òssies	497
ECG	2.202
Ecocardiogrames	745
Eco-doppler vasculars	314
E.E.G.	28
Ecografies	9.844
EMG	350
Endoscòpies aparell digestiu	555
Ergometries	155
Espirometries	287
Exploracions oftalmològiques	3.343
Exploracions O.R.L.	492

Fluxmetries	171
Gammagrafies	146
Holter de T.A.	162
Holter E.C.G.	163
Mamografies	2.198
Monitoritzacions materno-fetal	239
Ortopantomografies	841
PAAF mama	14
Potencials evocats	139
Proves al·lèrgiques	562
Pulsioximetries	37
Radiologia convencional	9.407
RMN	2.879
SPECT miocàrdics	12
TAC	1.227
TEGD	193
Tomografia de coherència òptica	1.830
Urodinàmies	31

Actes terapèutics

2021

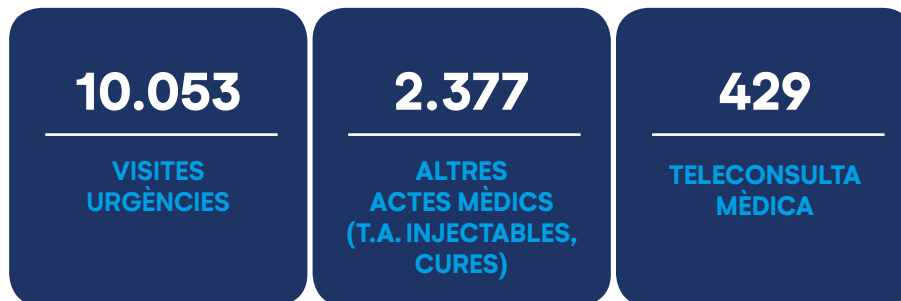
929	(Sintrom) Extraccions a consulta	1	Dilatació uretral	298	Logofoniatria (tractaments mensuals)
55	Biòpsies úter/vulva	171	Dilatacions endoscòpiques, polipect., fulguracions, phmetries	7	Manometries esofàgiques
14	Cardioversions	5	Estudi electrofisiològic	3.944	Quiropòdies
2.636	Citologies cervico-vaginals	116	Extraccions i injectables a domicili	28.205	Rehabilitació
19	Col·locació DIU	60	Factors creixement	47	Sagnia terapèutica
5	Colangiopancreatografia retrògrada	18	Guixos i embenats	2.470	Tartrectomies
1.093	Cures a CCEE	814	Infiltracions	1.065	Tractaments dermatologia (molluscums, berrugues, tumors cutanis, biòpsies...)
197	Curs pre/post-part	27	Intervencions de varius	630	Vacunacions / injectables a CCEE

04

0.2 Asseguradora

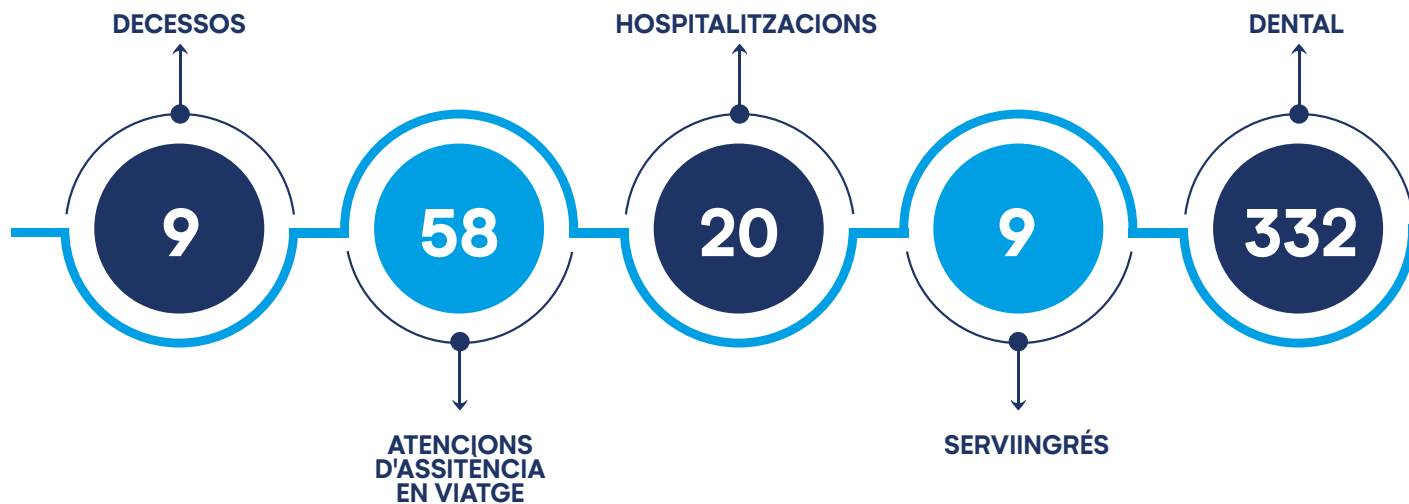


URGÈNCIES



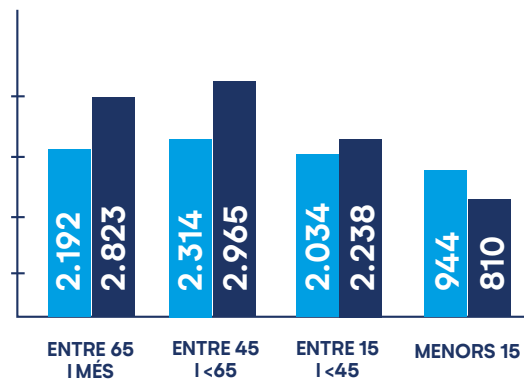
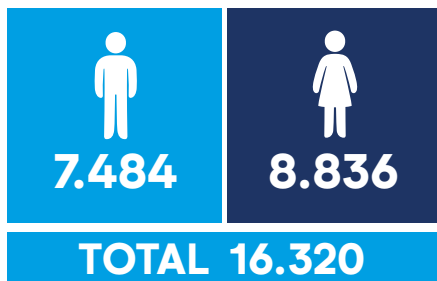
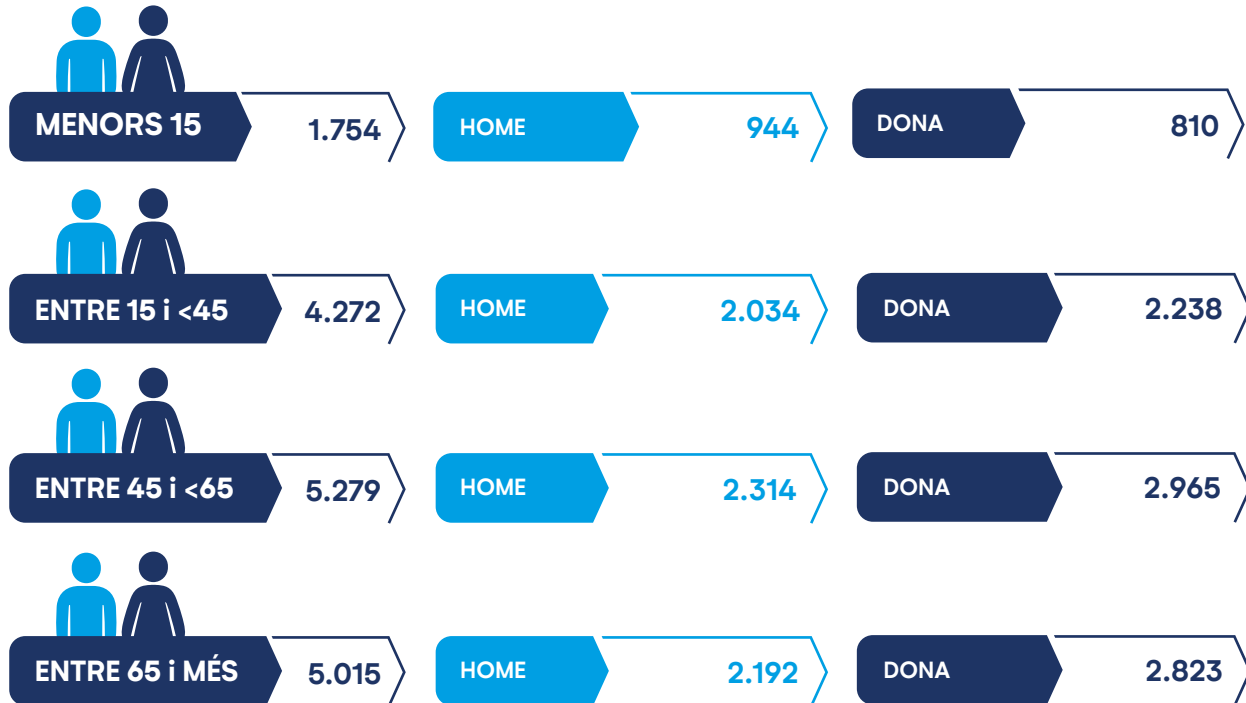
La Mútua en xifres

0.2 Asseguradora / Altres serveis asseguradors



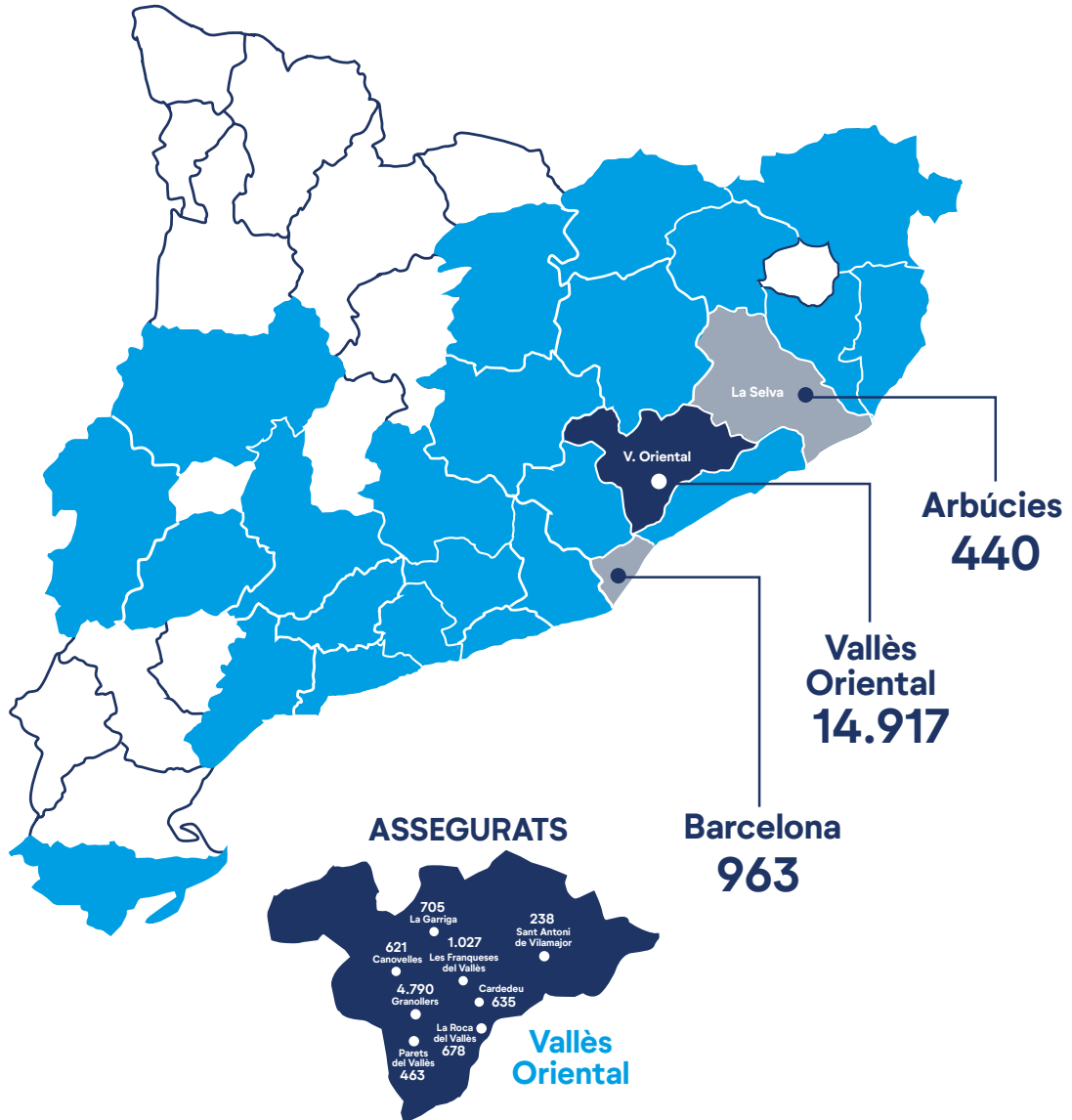
Assegurats per edat

2021

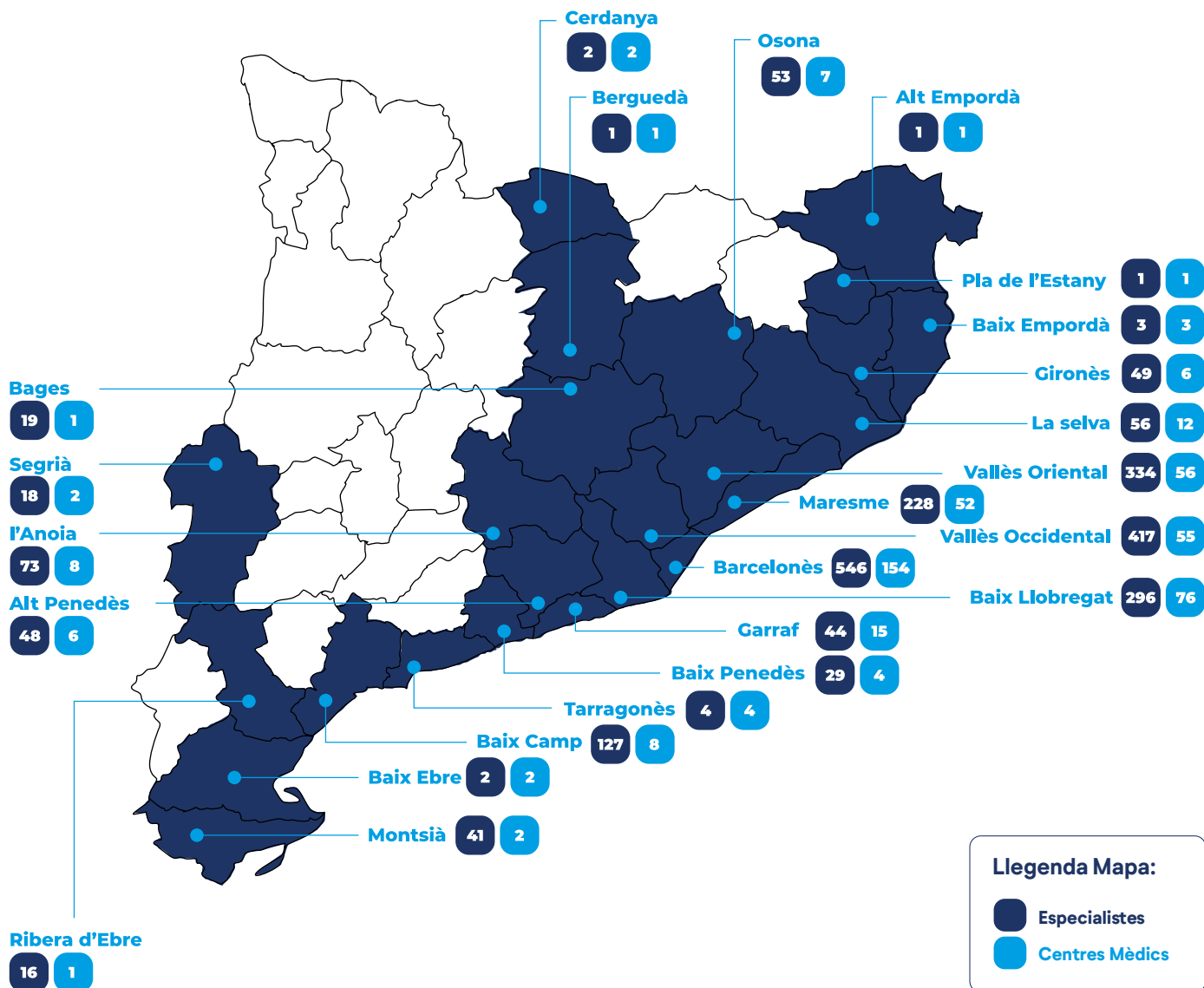


04

02. Assegurats, Distribució territorial



04

02. Quadre Mèdic,
Distribució territorial

05

Els nostres professionals Administració i serveis assistencials



PERSONAL SERVEIS



Metges i serveis mèdics:

Anestèsia 4	Angiologia 2	Cirurgia General 3	Cirurgia Maxil·lofacial 1	Cirurgia Pediàtrica 1	Cirurgia Plàstica 1
Dermatologia 5	Dietètica i Nutrició 1	Digestiu 3	Endocrino 3	Geriatría 1	Ginecologia 6
Hematologia 1	Llevadora 1	Medicina General 6	Medicina Interna 2	Metges Urgències 7	Neurologia 2
Odontologia 2	Oftalmologia 3	Otorrino-laringologia 5	Pediatria 5	Podologia 1	Psicologia 4
Psiquiatria 3	Reconeixements Mèdics 1	Reumatologia 2	Traumatologia 11	Urologia 4	TOTAL 97

Incrementem serveis:

PERSONAL
ADMINISTRATIU

+ 5.944 h./any

SERVEIS
MÈDICS

+ 1.669 h./any

**LA MÚTUA COMPRA
UN EDIFICI
PER FER-HI
APARTAMENTS
AMB SERVEIS.**



06

Notícies
2021

Una inversió per a la nostra gent gran

L'aprovació a l'Assemblea de socis de l'any passat va ser el punt de partida per materialitzar la compra per part de La Mútua d'aquest emblemàtic edifici de Granollers que havia estat l'antiga seu de Montepio de Conductors.

L'espai adquirit per l'entitat compta amb una superfície 1.900 m² construïts, que es distribueixen en quatre plantes i inclou un aparcament i una terrassa superior amb vistes a la ciutat.

El projecte, que ha suposat una inversió de 2.150.000 €, preveu l'adequació dels espais actuals per fer-hi apartaments amb serveis d'entre 30 i 50 m² amb totes les comoditats pels usuaris.

Les àmplies plantes de l'edifici, permetran la construcció de grans zones comuns ideals per a facilitar la socialització, la cura de la salut i les activitats del temps de lleure.

Aquests espais d'ús comú, inclouen la construcció d'un gimnàs i una infermeria que pot prestar atenció als socis que ho necessitin, així com altres zones estructurals com són la recepció, la cuina, el menjador, la biblioteca, sales d'estar, sales de reunions i terrasses.

Amb la compra de l'edifici es posa en marxa el projecte de La Mútua a través del que s'aposta decididament per incrementar les accions relacionades amb la salut i el benestar de les persones grans.

La sensibilitat de la nostra entitat per tenir cura dels nostres socis més antics ja fa anys que suposa una de les vies d'actuació més emblemàtiques i es va iniciar a través de Dependència Vallès, una societat que dona serveis a través del Cemav des de fa deu anys.



07

Balanç de situació

Balanç a 31 de desembre de 2021 (expressat en euros)

ACTIU	Notes memòria	2021	2020
A-1) EFECTIU I ALTRES ACTIUS EQUIVALENTS		466.889,86	927.176,80
A-4) ACTIUS FINANCERS DISPONIBLES PER A LA SEVA VENDA	9.l.c)	8.705.799,75	7.863.222,73
I. Instruments de patrimoni		8.705.799,75	7.863.222,73
A-5) PRÉSTECES I PARTIDES AL COBRAMENT		1.715.443,86	1.753.927,43
II. Préstecs	15.a)	1.468.376,72	1.396.407,37
2. Préstecs a entitats del grup i associades		1.468.376,72	1.396.407,37
V. Crèdits per operacions d'assegurances directa	9.l.d)	6.653,04	16.956,01
IX. Altres crèdits	9.l.d)	240.414,10	340.564,05
2. Crèdits amb les administracions públiques		120,17	-
2. Resta de crèdits		240.293,93	340.564,05
A-9) IMMOBILITZAT MATERIAL I INVERSIONS IMMOBILIÀRIES		2.809.532,48	3.071.130,21
I. Immobilitzat material	5	2.486.536,66	2.725.989,70
II. Inversions immobiliàries	6	322.995,82	345.140,51
A-10) IMMOBILITZAT INTANGIBLE		86.431,59	49.660,32
III. Altres actius intangibles	7	86.431,59	49.660,32
A-11) PARTICIPACIONS EN ENTITATS DEL GRUP I ASSOCIADES		7.899.398,74	7.329.398,74
III. Participacions en empreses del grup	9.III.a)	7.899.398,74	7.329.398,74
A-12) ACTIUS FISCALS		53.128,60	6.872,06
I. Actius per impost corrent		48.252,53	-
II. Actius per impost diferit	11.c)	4.876,07	6.872,06
A-13) ALTRES ACTIUS	9.III.b)	168.429,70	193.370,85
III. Periodificacions		48.152,29	38.329,91
IV. Resta d'actius		120.277,41	155.040,94
TOTAL ACTIU		21.905.054,58	21.194.759,14

Les Notes descrites en la Memòria adjunta formen part integrant del Compte de Pèrdues i Guanys corresponent a l'exercici anual acabat a 31 de desembre de 2021.

PASSIU I PATRIMONI NET	Notes memòria	2021	2020
A) PASSIU			
A-3) DÈBITS I PARTIDES A PAGAR	9.l.e)	1.248.582,13	1.259.676,55
III. Deutes per operacions d'assegurances		7.011,05	8.742,45
1.- Deutes amb assegurats		7.011,05	8.742,45
IV. Deutes per operacions de reassegurança		14.993,06	11.422,94
IX. Altres deutes		1.226.578,02	1.239.511,16
1.-Deutes amb les Administracions Públiques	11.e)	198.275,82	212.076,91
3.-Resta de deutes		1.028.302,20	1.027.434,25
A-5) PROVISIONS TÈCNIQUES	13	2.858.706,44	3.121.192,02
IV. Provisions per a prestacions		2.172.980,12	2.372.774,85
VI. Altres provisions tècniques		685.726,32	748.417,17
A-6) PROVISIONS NO TÈCNIQUES	14	23.164,58	20.203,84
II. Provisió per a pensions i obligacions similars		23.164,58	20.203,84
A-7) PASSIUS FISCALS		231.154,81	177.910,13
I. Passius per impost corrent	11.a)	1.281,25	8.032,61
II. Passius per impost diferit	11.c)	229.873,56	169.877,52
A-8) RESTA DE PASSIUS		683,71	524,07
I. Periodificacions		683,71	524,07
TOTAL PASSIU		4.362.291,67	4.579.506,61
B) PATRIMONI NET			
B-1) FONS PROPIS	10.1	17.007.720,96	16.260.191,71
I. Fons Mutual		30.050,61	30.050,61
III. Reserves		16.230.141,80	15.447.719,10
3. Altres reserves		16.230.141,80	15.447.719,10
VII. Resultat de l'exercici		747.528,55	782.422,00
B-2) AJUSTAMENTS PER CANVIS DE VALOR	10.2	535.041,95	355.060,82
I. Actius financers disponibles per la venda		535.041,95	355.060,82
TOTAL PATRIMONI NET		17.542.762,91	16.615.252,53
TOTAL PASSIU I PATRIMONI NET		21.905.054,58	21.194.759,14

Les Notes descrites en la Memòria adjunta formen part integrant del Compte de Pèrdues i Guanys corresponent a l'exercici anual acabat a 31 de desembre de 2021.

08

Compte de Resultats

MÚTUA DE GRANOLLERS, MÚTUA DE PREVISIÓ SOCIAL

I. COMPTE TÈCNIC DE NO-VIDA	Notes memòria	2021	2020
I.1. PRIMES DE L'EXERCICI, NETES DE REASSEGURANÇA	19.II.a)	11.628.503,04	11.553.374,20
a) Primes meritades		11.660.072,45	11.584.952,65
a,) Assegurança directa		11.656.143,31	11.590.151,62
a,) Variació correcció per deteriorament primes pendents		3.929,14	(5.198,97)
b) Primes a la reassegurança cedida		(31.569,41)	(31.578,45)
I.2. INGRESSOS DE L'IMMOBILITZAT MATERIAL I DE LES INVERSIONS		290.161,39	277.691,34
a) Ingressos procedents de las inversions immobiliàries	8.a.2)	254.692,99	258.382,72
b) Ingressos d'inversions financeres	9.II.a)	6.167,42	19.308,62
d) Beneficis realització immobilitzat material i inversions		29.300,98	-
d,) D'inversions financeres		29.300,98	-
I.3. ALTRES INGRESSOS TÈCNICS		26.214,20	21.538,88
I.4. SINISTRALITAT DE L'EXERCICI NETA DE REASSEGURANÇA	19.II.a)	(9.228.684,79)	(8.342.644,13)
a) Prestacions pagades de l'assegurança		(8.822.374,73)	(7.328.268,19)
a,) Assegurança directa		(8.822.374,73)	(7.328.268,19)
b) Variació de la provisió per a prestacions	19.II.a)	159.752,41	(499.279,03)
b,) Assegurança directa		159.752,41	(499.279,03)
c) Despeses imputables a prestacions	12.d)	(566.062,47)	(515.096,91)
I.5. VARIACIÓ ALTRES PROVISIONS TÈCNiques, NETES REASSEGURANÇA	19.II.a)	62.690,85	(37.699,04)
I.7. DESPESES D'EXPLOTACIÓ NETES	19.II.a)	(1.082.819,33)	(1.035.487,02)
a) Despeses d'adquisició	12.d)	(521.916,84)	(460.022,93)
b) Despeses d'administració	12.d)	(560.902,49)	(515.096,91)
I.8. ALTRES DESPESES TÈCNiques	19.II.a)	(156.279,20)	(161.465,26)
d) Altres	12.d)	(156.279,20)	(161.465,26)
I.9. DESPESES DE L'IMMOBILITZAT MATERIAL I DE LES INVERSIONS	12.d)	(117.845,50)	(136.165,62)
a) Despeses de gestió de les inversions		(106.371,86)	(97.849,30)
a,) Despeses de les inversions immobiliàries	8.a.2)	(106.371,86)	(97.849,30)
b) Correccions de valor de les inversions		(4.704,92)	(32.782,44)
b,) Amortització de les inversions immobiliàries	8.a.2)	(4.704,92)	(32.782,44)
c) Pèrdues procedents del immobilitzat material i de les inversions		(6.768,72)	(5.533,88)
c,) Del immobilitzat material i de les inversions immobiliàries		-	-
c,) De les inversions financeres		(6.768,72)	(5.533,88)
I.10. RESULTAT DEL COMPTE TÈCNIC DE NO-VIDA		1.421.940,66	2.139.143,35

Les Notes descrites en la Memòria adjunta formen part integrant del Compte de Pèrdues i Guanys corresponent a l'exercici anual acabat a 31 de desembre de 2021.

Compte de pèrdues i guanys corresponent a l'exercici anual acabat a 31 de desembre de 2021 (expressat en euros)

III. COMPTE NO TÈCNIC	Notes memòria	2021	2020
III. 1. INGRESSOS DE L'IMMOBILITZAT MATERIAL I DE LES INVERSIONS		203.358,28	190.225,27
a) Ingressos procedents de les inversions immobiliàries	8.a.2)	74.421,94	143.276,59
b) Ingressos procedents de les inversions financeres	9.II.a)	128.936,34	29.228,16
c) Aplicacions de correccions de valor per deteriorament		-	17.720,52
c ₂) D'inversions financeres	9.II.b)	-	17.720,52
III. 2. DESPESES DE L'IMMOBILITZAT MATERIAL I DE LES INVERSIONS		(397.286,17)	(383.910,85)
b) Correccions de valor de l'immobilitzat material i de les inversions		(397.286,17)	(383.910,85)
b ₁) Amortització immobilitzat material i inversions immobiliàries	5 i 8.a.2)	(397.286,17)	(383.910,85)
III.3. ALTRES INGRESSOS		1.806.334,22	1.502.808,81
b) Resta d'ingressos	12.a)	1.806.334,22	1.502.808,81
b ₁) Prestacions serveis assistencials		6.428.359,84	5.242.342,36
b ₂) Prestacions serveis assistencials interns		(4.622.374,82)	(3.740.679,47)
b ₃) Altres		349,20	1.145,92
III.4. ALTRES DESPESES		(2.098.090,47)	(2.435.991,26)
b) Resta de despeses	12.b)	(2.098.090,47)	(2.435.991,26)
b ₁) Resta despeses no tècniques		(6.705.240,48)	(6.176.670,73)
b ₂) Eliminació transaccions internes		4.622.374,82	3.740.679,47
b ₃) Altres		(15.224,81)	-
III.5.SUBTOTAL. (RESULTAT DEL COMPTE NO TÈCNIC)		(485.684,14)	(1.126.868,03)
III.6. RESULTAT ABANS D'IMPOSTOS		936.256,52	1.012.275,32
III.7. IMPOST SOBRE BENEFICIS	11.a)	(188.727,97)	(229.853,32)
III.8. RESULTAT PROCEDENT D'OPERACIONS CONTINUADES		-	-
III.9. RESULTAT D'OPERACIONS INTERROMPUDES NET D'IMPOSTOS		-	-
III.10.RESULTAT DE L'EXERCICI		747.528,55	782.422,00

Les Notes descrites en la Memòria adjunta formen part integrant del Compte de Pèrdues i Guanys corresponent a l'exercici anual acabat a 31 de desembre de 2021.

PRESSUPOST 2022

QUOTES DE L'EXERCICI	11.778.168,98
Quotes de socis	
INGRESSOS DE LES INVERSIONS	
Ingressos procedents de les inversions financeres	80.358,02
SINISTRALITAT DE L'EXERCICI	-9.640.000,00
Prestacions Pagades	-8.720.000,00
Variació Prestacions	-380.000,00
Despeses Imputables a Prestacions	-540.000,00
VARIACIÓ D'ALTRES PROVISIONS TÈCNiques	-30.000,00
DESPESES D'EXPLOTACIÓ NETES	-1.055.000,00
Despeses d'Adquisició	-470.000,00
Despeses d'Administració	-585.000,00
ALTRES DESPESES TÈCNiques	-170.000,00
INGRESSOS DE LES INVERSIONS	165.000,00
ALTRES INGRESSOS	30.000,00
INGRESSOS ACCESORIS	6.300.000,00
RESTA DE DESPESES	-6.500.000,00
INGRESSOS DE LES INVERSIONS	-240.000,00
RESULTAT EXERCICI	718.554,00
IMPOSTOS	-179.638,50
RESULTAT DE L'EXERCICI	538.915,50

**A l'atenció del President de la Junta Directiva de
MÚTUA DE GRANOLLERS, MUTUAL DE PREVISIÓ SOCIAL
Plaça Pau Casals s/n
08402 – GRANOLLERS.**

1- La Comissió de Control s'ha reunit en data 21 de març de 2022 amb els auditors externs, amb assistència de les persones signants d'aquest document, i en ús de les funcions que té atribuïdes, ha examinat la documentació següent:

- Els comptes anuals de l'exercici.
- La informació rebuda dels auditors de comptes.
- La documentació estadístic-comptable presentada al supervisor.

També ha rebut quanta informació ha requerit de la direcció i els diferents serveis de la mutualitat.

2- La Comissió de Control es va reunir en data 18 de novembre de 2021 amb els auditors interns, amb assistència de les persones signants d'aquest document, i en ús de les funcions que té atribuïdes, va examinar el treball d'auditoria interna realitzat en el transcurs de l'exercici 2020. Quan s'acabi l'auditoria interna del 2021 hi haurà una reunió per a veure les seves conclusions.

3- La documentació examinada presenta una imatge fidel de la situació economicofinancera de la mutualitat, considerant que els estats comptables s'han elaborat segons el pla general de comptabilitat, (d'acord amb el que estableix la vigent normativa d'aplicació), seguint els principis comptables generalment acceptats.

D'acord amb el que s'ha exposat anteriorment, aquesta Comissió entén que els comptes corresponents a l'exercici econòmic de 2021, reflecteixen la imatge fidel de la marxa econòmica de la mutualitat, el seu funcionament financer que considerem equilibrat i la solvència patrimonial respecte a les seves obligacions. En conseqüència es proposarà a l'Assemblea General l'aprovació dels esmentats comptes.

4- Segons la nostra opinió el resultat de l'auditoria ha contribuït a la integritat de la informació financera. La Comissió de Control ha revisat els treballs dels auditors i la informació que ens han facilitat.

5- Respecte a l'eficàcia del control intern de la mutualitat, l'auditoria interna i els sistemes de gestió de riscos, i després de discutir amb els auditors les possibles debilitats del sistema de control intern detectades, la Comissió comparteix les conclusions de l'informe emès pel titular de la funció d'auditoria interna, així com les de l'informe emès al respecte pels auditors de comptes.

6- Hem rebut l'informe dels auditors en el que informen sobre la seva independència, considerem que l'informe és adequat i per tant, opinem que la independència dels auditors de la mutualitat no resulta compromesa.

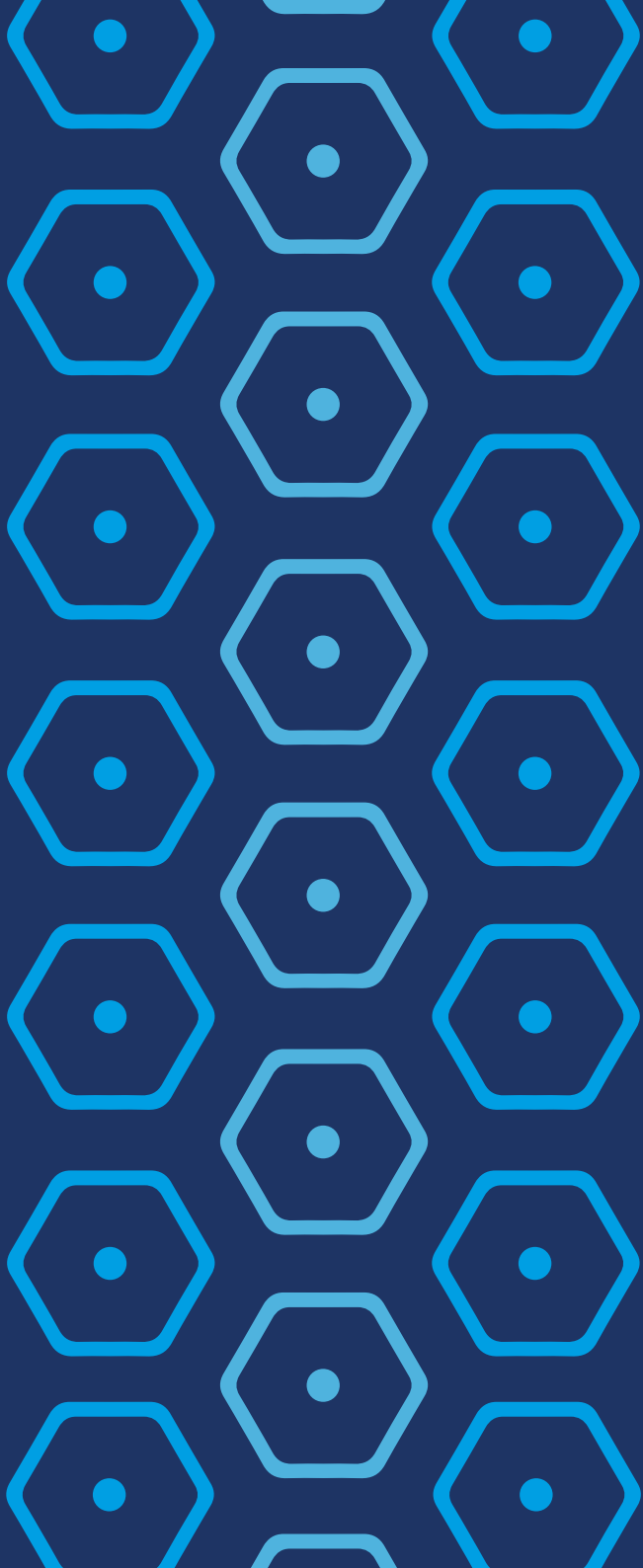
7- D'acord amb la informació a què ha accedit la Comissió, i després del procés de selecció dut a terme, elevem a la Junta Directiva les propostes de selecció, nomenament, reelecció i substitució de l'auditor de comptes.

Granollers a 30 de maig de 2022.

Josep Blanchart i Santacreu

Montserrat Causa Moreno

Antonio Vila Coll



"LA MÚTUA"
MÚTUA DE GRANOLLERS, MPS

Plaça Pau Casals, s/n 08402 GRANOLLERS
Tel. 93 860 01 56 • Fax. 93 879 04 77

www.mutua.org • mutua@mutua.org



MÚTUA DE GRANOLLERS